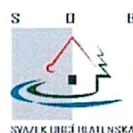




Evropská unie
Evropský sociální fond
Operační program Zaměstnanost

STRATEGICKÝ ROZVOJOVÝ DOKUMENT

městys Radomyšl
na období **2018 – 2023**



CZ.03.4.74/0.0/0.0/16_033/0002817

Název projektu: Zvýšení profesionalizace řízení SOB a obcí SOB



Evropská unie
Evropský sociální fond
Operační program Zaměstnanost

STRATEGICKÝ ROZVOJOVÝ DOKUMENT

městys Radomyšl

na období 2018 – 2023



Schváleno obecním zastupitelstvem městyse Radomyšl
dne 31. 1. 2019 pod č. usnesení: 10

Ing. Luboš Peterka, starosta městyse

Ing. Koubovský Milan, místostarosta městyse



razítko obce

CZ.03.4.74/0.0/0.0/16_033/0002817

Název projektu: Zvýšení profesionalizace řízení SOB a obcí SOB



OBSAH

I. ÚVOD	6
II. ANALYTICKÁ ČÁST	7
1. CHARAKTERISTIKA OBCE	7
1.1. Identifikační údaje obce	7
1.2. Poloha obce.....	8
1.3. Historie	8
1.4. Památky	9
2. Sociálně ekonomická analýza	9
2.1. Obyvatelstvo	9
2.2. Spolková a komunitní činnost	12
2.3. Hospodářství.....	12
2.4. Shrnutí výsledků zrealizovaných akcí z POV	13
2.5. Shrnutí výsledků zrealizovaných akcí z MAS SOB	14
2.6. Zemědělství	14
Druhy pozemků rok 2017	14
3. INFRASTRUKTURA	14
3.1. Technická infrastruktura	14
3.1.1. Vodovodní síť	14
3.1.2. Kanalizační síť	15
3.2. Dopravní infrastruktura	15
3.2.1. Silniční doprava	15
3.2.2. Místní komunikace	15
4. SPRÁVA OBCE	16
4.1. Obecní úřad a kompetence obce.....	16
4.2. Hospodaření obce.....	17
4.3. Vnější vztahy	18
4.4. Životní prostředí.....	18
4.4.1. Veřejná zeleň	18
4.4.2. Odpadové hospodářství.....	18
5. Přehled získaných dotací z POV	19
5.1. Dotace na akce programů obnovy a rozvoje venkova.....	19



6. Další plánované akce	31
7. Východiska pro návrhovou část	32
7.1. Úvod silné a slabé stránky obce	32
7.2. Silné stránky	32
7.2.1. Hospodaření městyse	32
7.2.2. Majetkové vztahy	32
7.2.3. Infrastruktura	32
7.2.4. Bytová výstavba a nemovitosti ve vlastnictví městyse včetně památek	33
7.2.5. Školství	33
7.2.6. Dopravní obslužnost	33
7.2.7. Místní části	33
7.2.8. Spolková činnost	33
7.2.9. Podnikání, zaměstnanost	34
7.2.10. Veřejná prostranství, odpadové hospodářství, životní prostředí	34
7.2.11. Turistický ruch	34
7.2.12. Propagace a image	34
7.3. Slabé stránky	34
7.3.1. Hospodaření městyse	34
7.3.2. Majetkové vztahy	35
7.3.3. Infrastruktura	35
7.3.4. Bytová výstavba a nemovitosti ve vlastnictví městyse včetně památek	35
7.3.5. Školství	35
7.3.6. Dopravní obslužnost	35
7.3.7. Místní části	35
7.3.8. Spolková činnost	36
7.3.9. Podnikání, zaměstnanost	36
7.3.10. Veřejná prostranství, odpadové hospodářství, životní prostředí	36
7.3.11. Turistický ruch	36
7.3.12. Propagace a image	36
III. Návrhová část	37
1. Strategická vize městyse	37
2. Strategický cíl	37
2.1. Hlavní priority	37
2.1.1. Hospodaření městyse	37



Evropská unie
Evropský sociální fond
Operační program Zaměstnanost

2.1.2. Majetkové vztahy	37
2.1.3. Infrastruktura	38
2.1.4. Bytová výstavba a nemovitosti ve vlastnictví městyse včetně památek	38
2.1.5 Školství.....	38
2.1.6. Dopravní obslužnost	39
2.1.7. Místní části	39
2.1.8. Spolková činnost	40
2.1.9. Podnikání, zaměstnanost	40
2.1.10. Veřejná prostranství, odpadové hospodářství, životní prostředí	40
2.1.11. Turistický ruch	40
2.1.12. Propagace a image.....	40
IV. Program Rozvoje sportu v městyse Radomyšl.....	41
1. Vize	41
2. Priority	41
2.1. Cíl	41
2.2. Záměry	41
2.3. Formy podpory sportu v obci	42
V. Závěr	43



Evropská unie
Evropský sociální fond
Operační program Zaměstnanost

I. ÚVOD

Strategický plán rozvoje – jedná se o komplexní programový dokument, který formuluje strategii rozvoje celé komunity, jejího fungování i rozvoje celého území. Tato strategie musí být komplexní s důrazem na souvislosti a vzájemnou podporu navržených cílů a programů. Strategický plán je dlouhodobým dokumentem.



Evropská unie
Evropský sociální fond
Operační program Zaměstnanost

II. ANALYTICKÁ ČÁST

1. CHARAKTERISTIKA OBCE

1.1. Identifikační údaje obce

Oficiální název:	Radomyšl
Sídlo úřad městyse:	Maltézské náměstí 82, 387 31 Radomyšl
IČ:	00251721
DIČ:	CZ 00251721
Matrika:	Radomyšl
Obec s rozšířenou působností (ORP):	Strakonice
Okres (NUTS 4):	Strakonice
Kraj (NUTS 3):	Jihočeský kraj
Region soudržnosti (NUTS 2):	Jihozápad
Katastrální plocha:	2 520 ha
Počet bydlících obyvatel k 1. 1. 2018:	1 318
Nadmořská výška (m. n. m.):	455
Zeměpisné souřadnice:	49.3162108N, 13.9319725E
Telefon:	383 392 255
Web:	www.radomysl.net
Elektronická podatelna:	obecradomysl@post.cz
Datová schránka:	j49bbu5

znak městyse Radomyšl

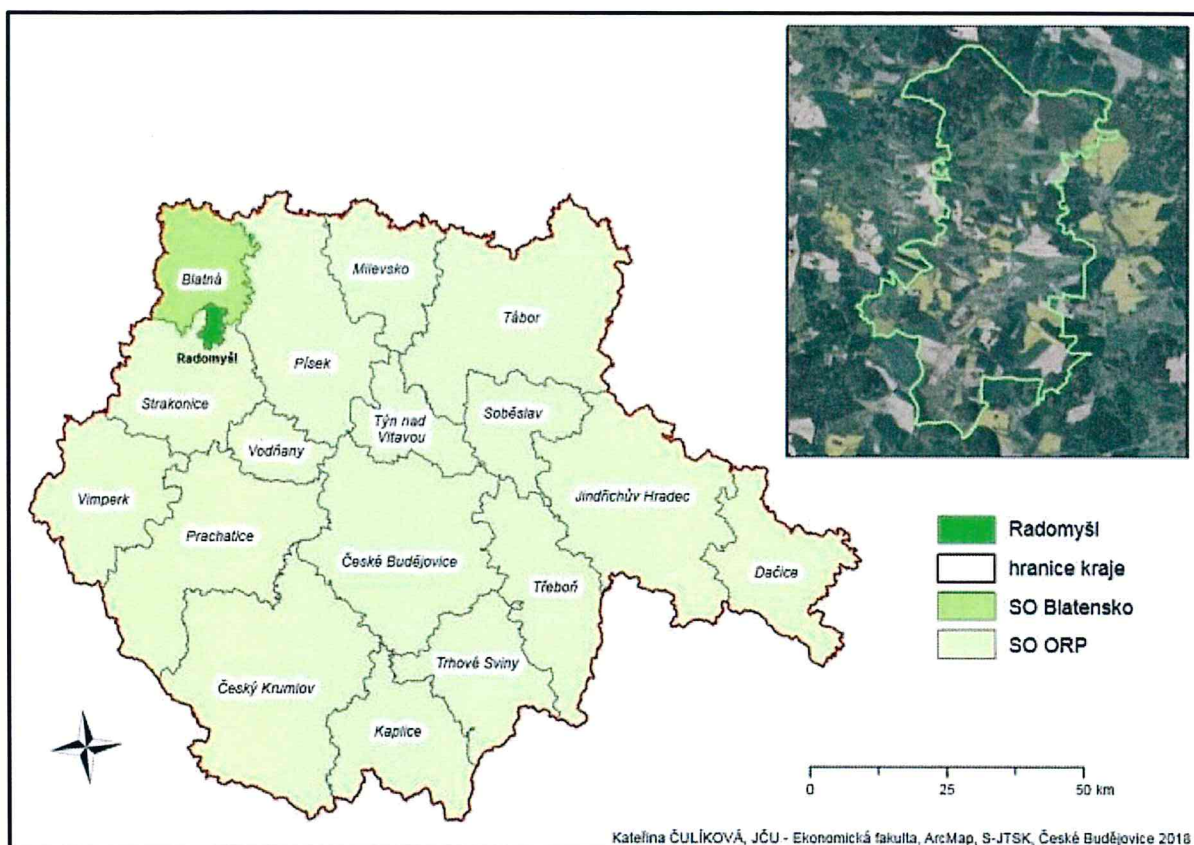




1.2. Poloha obce

Malebný historický městyš s 1318 obyvateli se nachází 7 kilometrů od Strakonice směrem na Blatnou. Součástí Radomyšle jsou osady Domanice, Leskovice, Láz, Podolí a Rojice. Městyš Radomyšl se nachází v Jihočeském kraji v okrese Strakonice. Rozloha obce činí 2520 ha. Nadmořská výška dosahuje 455 m. n. m. Zeměpisné souřadnice městyse Radomyšl jsou hodnoty: 49.3162108N, 13.9319725E. V okolí Radomyšli se rozkládá malebná jihočeská krajina s poli, pastvinami, rybníky a remízky.

Obrázek: Poloha městyse Radomyšl v rámci Jihočeského kraje



1.3. Historie

Bohatá historie obce sahá až do pravěku. Archeologický výzkum prokázal osídlení sahající do 5. století našeho letopočtu. V samém centru obce bylo odkryto rozsáhlé pohřebiště, pocházející z dob osídlení prvními Slovy ve 12. století. Od 14. století byla bohatá historie městyse neodmyslitelně spjata s řádem Maltézských rytířů. První písemná zmínka o Radomyšli je z roku 1284, kdy byla obec zmiňována jako majetek panského rodu Bavorů ze Strakonice. Již ve 14. století byl obci udělen statut „městyš“, jehož přidělení bylo považováno za velice prestižní záležitost a uděloval ho na žádost šlechty sám panovník úspěšnému sídlu.



Evropská unie
Evropský sociální fond
Operační program Zaměstnanost

Z radomyšlských rodáků připomeňme alespoň ty nejznámější Jana Křtitele Medlína, maltéžského rytíře, spisovatele, obrozence a zahradníka krajiny, nálezce Rukopisu Zelenohorského na Zelené Hoře u Nepomuku, Josefa Kováře a Dr. Norberta Čapka, který se stal zakladatelem společnosti československých unitářů a který byl umučen nacisty v době okupace. PhDr. Miloslava Novotného, literárního historika, bibliofila a spisovatele, známého vydavatele života Boženy Němcové a dalších českých klasiků. Radomyšl vstoupila i do světové literatury. Na Dolním náměstí u pantáty Mělichárka nechal Josefa Švejka přespát Jaroslav Hašek v románu Osudy dobrého vojáka v průběhu jeho jihočeské anabáze. Rovněž nelze nezpomenout předního jihočeského historika a badatele Dr. Bohumíra Lifku, mimo jiné člena řádu Maltéžských rytířů. Při oslavách 60. výročí ukončení 2. světové války byla na rodném domě v Radomyšli odhalena pamětní deska dalšímu významnému rodákovi Janu Matějkovi, pilotovi 311. bombardovací perutě RAF.

V roce 1998 byl Parlamentem České republiky obci udělen prapor.

1.4. Památky

Všechny registrované i neregistrované památky ve vlastnictví městyse, radnice, křížová cesta, kapličky, boží muka, Kostelní ulice, sousoší Blahoslavené Panny Marie, pomník padlým, opona z roku 1930, byly opraveny. Městys rovněž pomáhá zajišťovat dotace a finančně přispívá na opravu církevních památek např. kostela sv. Martina, nebo středověké sýpky v areálu fary, kde plánujeme vybudovat muzeum. V Radomyšli je řada registrovaných památek, které nejsou ve vlastnictví městyse – Kostel sv. Jana Křtitele, Kostel sv. Martina a děkanství, Měšťanský dům č.p. 62, Měšťanský dům č.p. 83, Poustevna č.p. 85 a Zaniklá ves – archeologické stopy. Další památky se nacházejí v částech Výšinné opevněné sídliště – hradiště, archeologické stopy – vrch Hradec Láz, Venkovská usedlost č.p. 2 – Leskovice a Venkovská usedlost č.p. 10 – Rojice.

2. Sociálně ekonomická analýza

Analytická část hodnotí vývoj a stav jednotlivých sociálně ekonomických, ekologických a společenských ukazovatelů. Jedná se o stěžejní výchozí část každého rozvojového dokumentu, na jejímž základě jsou definovány hlavní rozvojové priority obce.

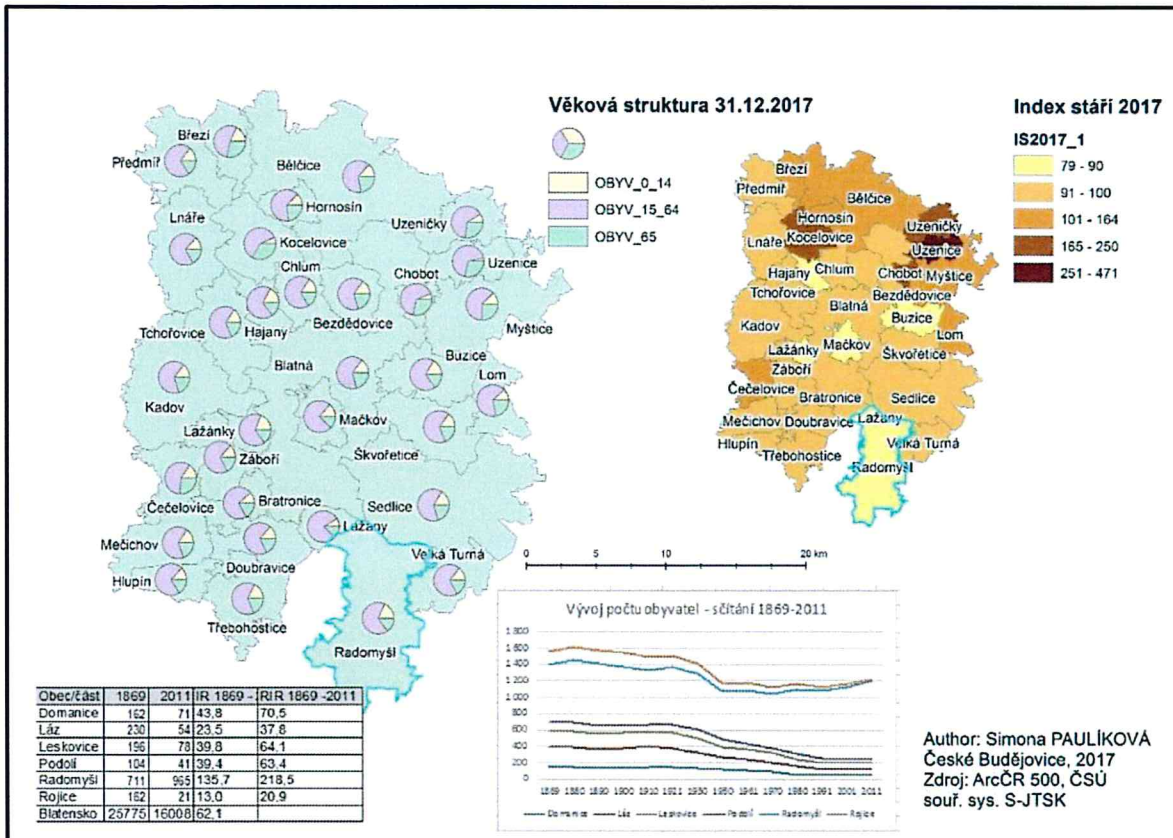
2.1. Obyvatelstvo

Od roku 2000 docházelo v Radomyšli k prudkému poklesu počtu obyvatel a zvyšování průměrného věku a tento trend bylo třeba velmi rychle zastavit. Z tohoto důvodu se bytová výstavba logicky stala hlavní prioritou zastupitelstva městyse v posledních 10 letech.

Počet obyvatel v roce 2004 byl 1135 občanů z toho 567 mužů a 568 žen. Z uvedených důvodů byl zvolen projekt podpory výstavby řadových domů, který byl koncipován tak, aby i s pozemkem byl cenově dostupný zejména pro mladé rodiny. Obrovský zájem o toto bydlení potvrdil, že jsme se ve svých odhadech nemýlili. V současné době je v této lokalitě „Na Baborčici“ 32 řadových domů, 13 rodinných domů a je zde dalších 11 parcel připravených k výstavbě. Díky úpravám územního plánu se podařilo nastartovat výstavbu také v místních částech zejména v Leskovicích, Domanicích a Podolí. Výhledově by na soukromých pozemcích v Radomyšli, Domanicích, Leskovicích a Podolí mělo vyrůst dalších cca 60 rodinných domů.



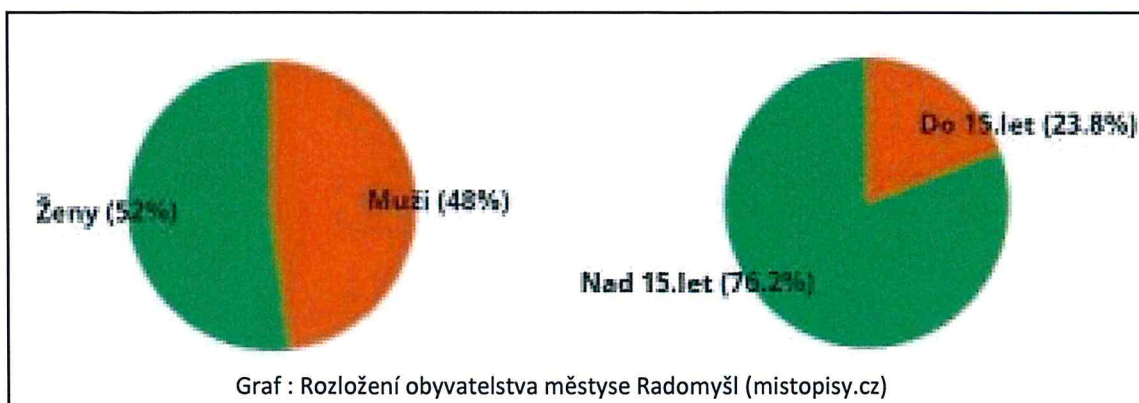
Obrázek: městys Radomyšl a jeho demografický vývoj v letech 1869-2011 v rámci Blatenska



zdroj: ArcČR 500, ČSÚ, vlastní úprava

Počet obyvatel k 1.1.2019

Muži (do 15.let)	Muži (nad 15.let)	Ženy (do 15.let)	Ženy (nad 15.let)	Celkem
123	510	130	555	1 318





Změny počtu obyvatel městyse Radomyšl za jednotlivé roky

Datum	Muži (do 15.let)	Muži (nad 15 let)	Ženy (do 15 let)	Ženy (nad 15 let)	Změna	Celkem
1.1.2018	118	517	130	557	19	1 322
1.1.2017	113	513	125	552	7	1 303
1.1.2016	104	511	122	559	28	1 296
1.1.2015	95	501	116	556	29	1 268
1.1.2014	87	498	109	545	3	1 239
1.1.2013	91	502	105	538		1 236



Tabulka: Počet obyvatel k 31.12.2017

	Počet bydlících obyvatel k 31.12.2017	Počet obyvateľ ve věku			
		0-14 let	15-59 let	60-64 let	65 a více let
Celkem	1346	260	779	99	208
Muži	652	125	390	45	92
Ženy	694	135	389	54	116

zdroj: RISy.cz

Tabulka: Přirozený přírůstek obyvatel a saldo migrace

	Přírůstek obyvatelstva			Saldo migrace			Přírůstek úbytek
	Živě narození	Zemřelí	Přirozený přírůstek	Přistěhovalí	Vystěhovalí	Saldo migrace	
Celkem	21	4	17	60	55	5	22
Muži	9	3	6	33	26	7	13
Ženy	12	1	11	27	29	-2	9

zdroj: RISy.cz



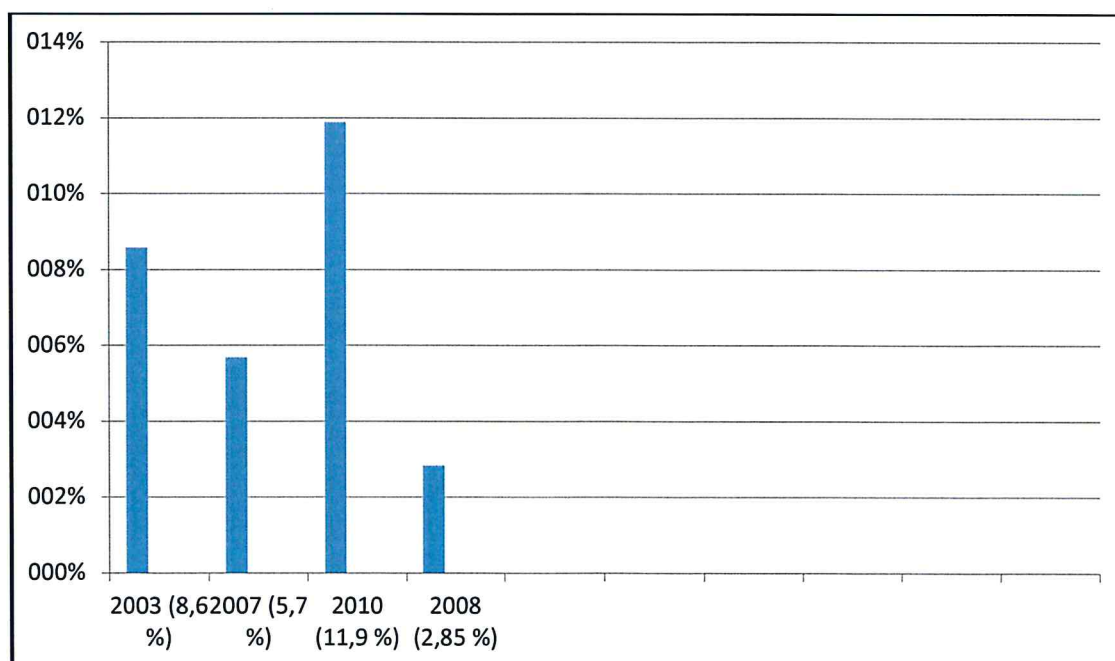
2.2. Spolková a komunitní činnost

V obci Radomyšl je spolková činnost naší velkou devizou. V současné době zde aktivně působí Baráčníci, SDH Radomyšl a Leskovice, Svaz žen, Myslivecké sdružení Borek, TJ Sokol, TJ, Sbor sv. Martina, Tenisový klub, chovatelé, včelaři, cvičení žen, Kuželkáři Leskovice, Divadelní spolek a Radomyšlské babči. Všechny spolky jsou velmi aktivní a finančně zajištěné. Z rozpočtu městyse získali na podporu své činnosti za 15 let téměř 6.000.000,-Kč. Ročně tyto organizace v Radomyšli pořádají kolem 40 kulturních či sportovních akcí. Na Úřadu městyse bylo díky dotaci od SZIF vybudováno pro spolky zázemí. Městys je každý rok organizátorem „Jihočeské poutě“ s bohatým tematickým programem a od roku 2004 „Reprezentačního plesu“. Důležité je, že spolky v Radomyšli pochopily, že budou ještě úspěšnější, pokud budou vzájemně spolupracovat.

2.3. Hospodářství

V Radomyšli je cca 300 pracovních míst. Hlavními zaměstnavateli jsou firmy – Agro Radomyšl, a.s.: 28 zaměstnanců, ESCO CZ Production: 120 zaměstnanců, Prillinger spol.s.r.o.: 28 zaměstnanců, Schubert, a.s. (drůbežárna): 13 zaměstnanců (předpoklad rozvoje), Farmix, a.s.: 9 zaměstnanců. Dalšími významnými zaměstnavateli jsou Jednota spotřební družstvo ve Volyni: 9 zaměstnanců, Policie ČR: 15 zaměstnanců, Městys Radomyšl: 5 zaměstnanců + dalších 3–10 na veřejně prospěšné práce (VPP). Na VPP jsme od roku 2008 zaměstnali přes 40 našich občanů, kterým jsme na mzdách vyplatili kolem 10 mil. Kč s tím, že mzdy vč. odvodů jsou 100 % dotovány prostřednictvím Úřadu práce z fondů EU OP Lidské zdroje. Základní škola: 29 zaměstnanců, Mateřská škola: 16 zaměstnanců. V Radomyšli má sídlo kolem 40 drobných živnostníků.

Graf vývoje nezaměstnanosti v Radomyšli (%):





Tabulka: Hospodářská činnost v roce 2017

Zemědělství, lesnictví, rvbářství	39
Zpracovatelský průmysl	27
Stavebnictví	32
Velkoobchod a maloobchod; opravy a údržba motorových vozidel	59
Doprava a skladování	9
Ubytování, stravování a pohostinství	11
Činnosti v oblasti nemovitostí	12
Profesní, vědecké a technické činnosti	20
Kulturní, zábavní a rekreační činnosti	5
Ostatní činnosti	23
Nezařazeno	9
Státní organizace - počet subjektů	3
Akciové společnosti - počet subjektů	3
Obchodní společnosti - počet subjektů	17
Družstevní organizace - počet subjektů	2
Podnikatelé - fyzické osoby - počet subjektů	188
Svobodná povolání - počet subjektů	13
Ostatní právní formy - počet subjektů	25
Počet subjektů bez zaměstnanců	102
Počet subj.s 1-9 zaměst.- mikropodniky	14
Počet subj.s 10-49 zaměst.- malé podniky	5
Počet subj.s 50-249 zaměst.- střed.podn.	2
Počet subj.s >249 zaměst.- velké podniky	0

zdroj: Risy.cz

2.4. Shrnutí výsledků zrealizovaných akcí z POV

Pravidelně žádáme o dotace z opatření Programu obnovy venkova Jihočeského kraje. Od roku 2003 jsme z tohoto programu čerpali dotace na úroky z úvěru, opravu kapličky v Leskovicích, Podolí a Lázu, hasičské zbrojnice v Lázu, opravy komunikací, infrastrukturu pro novou BV, zabezpečovací zařízení, nové dveře a okna na Úřadu městyse, rekonstrukci VO v Podolí, parkoviště u ZŠ, vybavení Letního areálu, nákup techniky na údržbu veřejného prostranství, revitalizaci zeleně a Školu obnovy venkova. Dotace jsme čerpali také z Programu obnovy a rozvoje venkova MMR a to na opravy komunikací, infrastrukturu pro novou BV, dětské tábořiště v Leskovicích, dětské hřiště v Lázu a MŠ, obnovu místních komunikací, rekonstrukci sportoviště u ZŠ a prezentaci úspěšných projektů.



2.5. Shrnutí výsledků zrealizovaných akcí z MAS SOB

Prostřednictvím MAS SOB a SOB jsme získali dotace na veřejný rozhlas, zázemí pro spolky, nový nábytek na Úřadu městyse, pasportizace místních komunikací, na opravu vodních ploch a sakrálních staveb. Využíváme i vzdělávací akce, jako je školení k veřejným zakázkám pro zastupitele nebo školení o legislativních změnách pro účetní.

2.6. Zemědělství

Podle aktuálních údajů z katastru nemovitostí je více než 1332 hektarů (53 %) evidováno jako orná půda, dalších více než 38 hektarů tvoří zahrady (1,5 %) a zhruba 283 hektarů trvalý travnatý porost (11,2 %). Souhrnná výměra zemědělské půdy obhospodařované zemědělskými podnikateli činí cca 1659 ha. Což je 66 % z celkové výměry pozemků. Nezemědělská půda zde tvoří 861 ha. Z toho 465 ha jsou lesní pozemky, 175 vodní plochy, 32 zastavěné plochy a nádvoří a 189 tvoří ostatní plochy.

Druhy pozemků rok 2017

Celková výměra pozemku (ha)	2 521
Orná půda (ha)	1 332
Chmelnice (ha)	0
Vinice (ha)	0
Zahrady (ha)	38
Ovocné sady (ha)	6
Trvalé travní porosty (ha)	284
Zemědělská půda (ha)	1 660
Lesní půda (ha)	465
Vodní plochy (ha)	175
Zastavěné plochy (ha)	32
Ostatní plochy (ha)	188
Koeficient ekologické stability (%)	0,62

zdroj: Risy.cz

3. INFRASTRUKTURA

3.1. Technická infrastruktura

3.1.1. Vodovodní síť

Vodovodní síť prošla generální opravou, je průběžně monitorována a v důsledku této skutečnosti se podařilo výrazně snížit ztráty vody, což je pozitivní zejména pro cenu vodného. Významně bylo investováno do technologického zařízení úpravy, vstrojení vodojemu, budovy vodojemu a výměny



Evropská unie
Evropský sociální fond
Operační program Zaměstnanost

přivaděče do městyse (dotace SZIF). Vrt HV – 1 byl nejdříve opraven na náklady VAKu a následně byl vybudován nový. Významným mezníkem v této oblasti bylo připojení Radomyšle na VS JČ („Římov“), které se uskutečnila v roce 2016. Současně JVS převzal do svého majetku potrubí výtlačku z úpravny vody do vodojemu v délce 1 km a provedl jeho výměnu na své náklady. Od roku 2018 byla správa vodovodu předána do správy firmě ČEVAK.

3.1.2. Kanalizační síť

Obec věnuje trvalou pozornost rozvoji a údržbě kanalizačních sítí. Proběhla celková údržba a rozšíření kanalizační sítě. V roce 2012 byla dokončena modernizace ČOV. Na celkovou cenu ve výši 14.981.219,- Kč bez DPH jsme získali dotaci od Ministerstva zemědělství ve výši 8.240.000,-kč a od Jihočeského kraje 1.310.000,-Kč. V roce 2014 došlo díky dotaci JČK k výměně kanalizačního potrubí k ČOV za 2.781.000,-Kč. Od roku 2018 je kanalizace stejně jako vodovod ve správě firmy ČEVAK.

3.2. Dopravní infrastruktura

3.2.1. Silniční doprava

Páteří obslužný systém správního území obce s návaznostmi na nadřazenou silniční síť tvoří silnice druhé třídy. Radomyšl je na křižovatce silnic druhé třídy II/139 (Horažďovice – Písek) a II/179 (Strakonice – Blatná) a vede zde vlaková trať č. 203 Strakonice – Březnice. Je zde velmi dobré vlakové i autobusové spojení. Silnice II. třídy jsou v dobrém stavu.

3.2.2. Místní komunikace

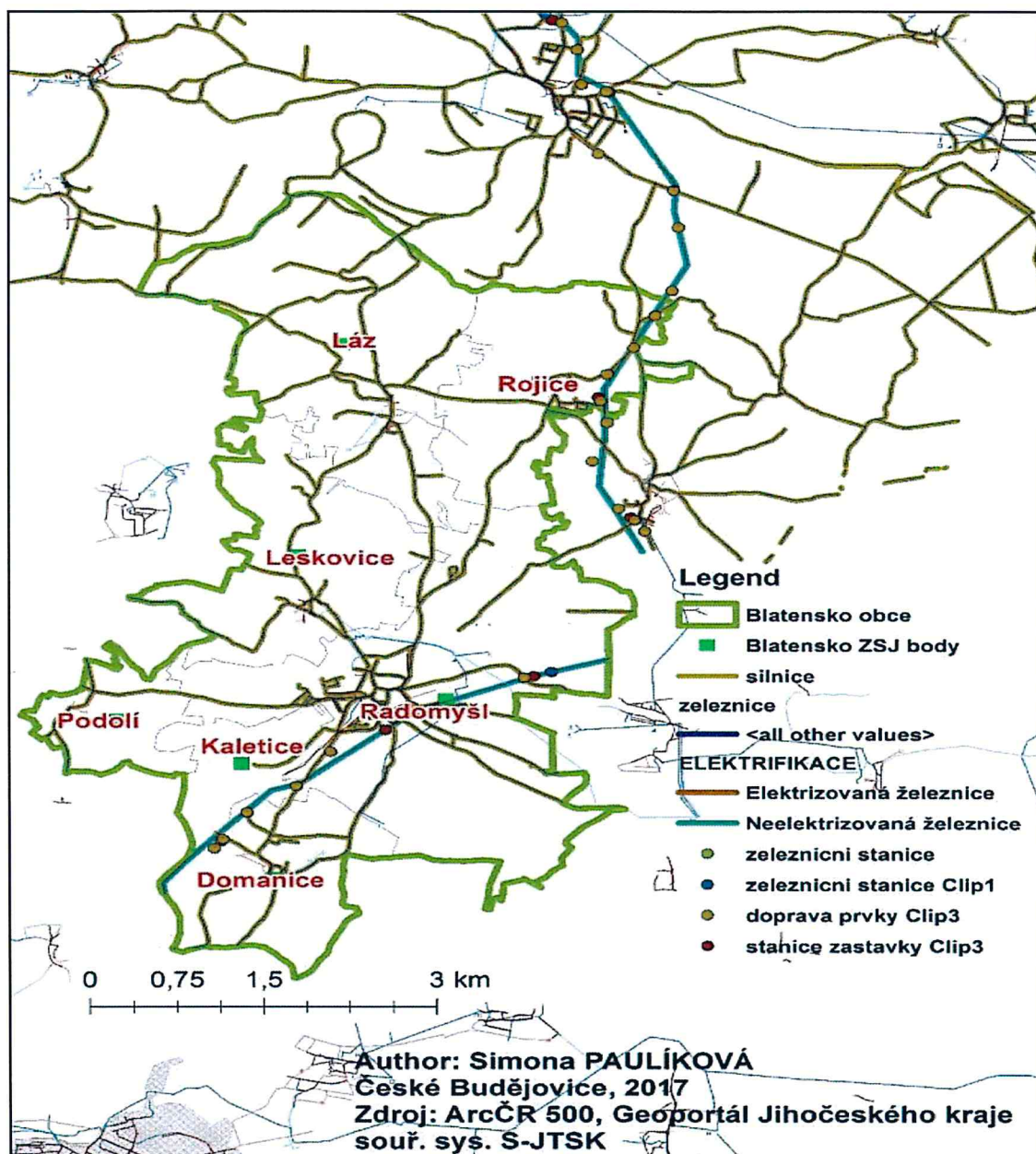
Pro zpřístupnění a obsluhu navrhovaných rozvojových ploch pro bydlení je využito stávajících místních a obslužných komunikací a silnic II. třídy. V nově zastavitelných plochách budou dle potřeby dobudovány místní komunikace.

Necelých 46 mil. Kč bylo investováno do budování oprav a údržby komunikací díky dotacím PHARE, MMR, nebo JČK (nové a opravené komunikace: Baborčice, k Vraždě, Na Rybníčku ke trati, Na Trávníkách, Do Růťáku, Na Závisti, do Kaletic, chodník ve Školní ulici, Maltézské náměstí, Kostelní ulice, cesta ke hřbitovu, k čp. 70, k č.p. 5, všechny místní komunikace v osadách včetně cesty z Leskovic do Lázu a na hranici katastru z Lázu na Chrástřovice). V roce 2015 byla díky dotaci z ROP vybudována nová komunikace od nové zástavby v lokalitě Na Baborčici k ulici U Hřiště a kolem bytových domů za 6 mil. Kč. V roce 2016 se uskutečnila rekonstrukce ulice Písecká včetně sítě cca za 15 mil. Kč a díky dotaci z MMR proběhla oprava dalších 4 komunikací. Investováno bylo rovněž do modernizace VO, což přináší významné úspory na spotřebě energie.

V rámci zvýšení bezpečnosti provozu a chodců na těchto komunikacích byly nainstalovány na území městyse 4 radary na měření rychlosti. Byla provedena výměna starého dopravního značení za nové na základě pasportizace.



Obrázek – infrastruktura městyse Radomyšl:



4. SPRÁVA OBCE

4.1. Obecní úřad a kompetence obce

Městys Radomyšl je samosprávným subjektem se základní působností. Obecní zastupitelstvo je 9–ti členné. V aktuálním volebním období je starostou Ing. Luboš Peterka, místostarostou je Ing. Milan Koubovský. Městys má v souladu se zákonem zřízený kontrolní a finanční výbor, dále výbor rozvoje kultury a sociální výbor. Úřad městyse sídlí na maltézském náměstí č.p. 82 v Radomyšli.



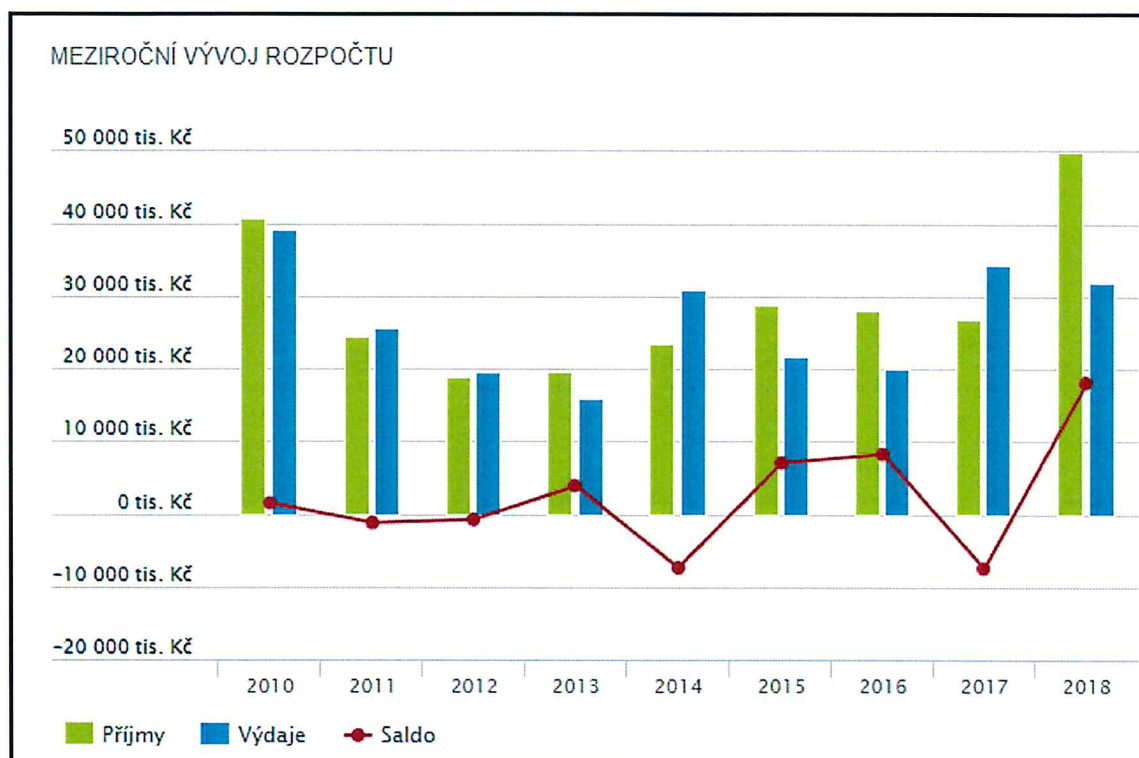
4.2. Hospodaření obce

V roce 2018 hospodařil městys s rekordním rozpočtem, když příjmy dosáhly výše 61 mil. Kč a výdaje 37,7 mil. Kč.

Rozpočet na rok 2019 byl schválen jako vyrovnaný, když příjmy i výdaje jsou ve výši 28.161.000,- Kč. V rozpočtu na rok 2019 zatím není uvažováno s čerpáním prostředků uspořených z minulých let v částce 27.987.592,-. Úvěry městys nemá.

Účetnictví městyse je zpracováváno s péčí řádného hospodáře a podléhá jak kontrole ze strany finančního výboru zastupitelstva, tak kontrolním mechanismům finanční správy a krajského úřadu.

Graf meziročního vývoje rozpočtu:



zdroj: monitor.statnipokladna.cz / vlastní zpracování

Základem je strategické řízení městyse a jím zřizovaných organizací a fungující kontrolní systém. Na základě swot analýzy jsou stanoveny hlavní priority rozvoje a finanční plán. Hlavním zdrojem příjmů jsou daně rozdělované státem v rámci rozpočtového určení daní a daň z nemovitosti, která je 100 % příjmem obcí. Výše daní je závislá zejména na rozvoji t.zn. nové výstavbě a s tím spojeným nárůstem počtu obyvatel a žáků ve školách. Dalším důležitým zdrojem příjmů jsou dotace, bez kterých nelze realizovat zejména velké investice. V Radomyšli byly za uplynulých 15 let zejména díky dotacím realizovány investice za cca 600 mil. Kč. V tom jsou zahrnuty akce, které realizoval městys a akce iniciované a podporované městyssem (bytová výstavba, průmyslová zóna, rekonstrukce církevních památek, oprava komunikací Podolská, Písecká, napojení na Jihočeskou vodárenskou soustavu, rekonstrukce železničních přejezdů, cesta k židovskému hřbitovu, náves v Domanicích,



Evropská unie
Evropský sociální fond
Operační program Zaměstnanost

cesta u Jednoty, oplocení hřišť v areálu TJ apod.). Velmi důležité je, že tyto investice byly realizovány bez zadlužování městyse, naopak půjčky v tomto období klesly z 8.000.000,- na 0,-. Pro ekonomiku byl pozitivní také rozvoj průmyslových zón včetně bývalého areálu ZD, nebo příjem od mobilních operátorů za umístění zařízení na pozemcích městyse. Sponzoři z řad místních i přespolních podnikatelských subjektů přispěli za 15 let na akce pořádané městysem a místními spolky, nebo na opravu památek částkou kolem 3.000.000,- Kč.

4.3. Vnější vztahy

Městys je členem Svazku obcí Blatenska, Místní akční skupiny Blatná, Spolku pro obnovu venkova a také působí ve Svazu měst a obcí okresu Strakonice.

4.4. Životní prostředí

Katastr městyse lze specifikovat jako území, které lze charakterizovat mírně zvlněnou zemědělsky využívanou krajinou, která je obklopena komplexy lesů a doplněna vodními plochami.

4.4.1. Veřejná zeleň

Veřejná zeleň je jednou z oblastí, které městys věnuje stálou pozornost. V současné době se až 10 x ročně seče většina travnatých pozemků ve vlastnictví městyse a včetně travnatých ploch v místních částech se jedná celkem o 8 ha travnatých ploch. Byly zlikvidovány některé černé skládky. Zaměstnanci městyse udržují také hřbitov včetně travnatého parkoviště před ním. Byly zlikvidovány skládky kolem hřbitova, upraveno bylo okolí hřbitova, opravena kamenná zeď, hřbitov je celoročně udržován a odpad je ukládán do přistavených kontejnerů, které se pravidelně vyváží. O veřejné prostranství pečují 2 zaměstnanci v trvalém pracovním poměru a již několik let využíváme pracovníky, kteří si odpracovávají soudem uložené tresty tzv. OPP a také ty, kteří jsou nám přidělováni Úřadem práce na VPP, na které dostáváme 100 % dotace z Operačního programu lidské zdroje (EU). Převážná část zemědělské půdy je obdělávána na základě nájemních smluv. V oblasti péče o zeleň je určitě největším počinem revitalizace významné lipové aleje ke kostelu sv. Jana Křtitele (dotace OPŽP). Revitalizaci zeleně jsme realizovali také v centru městyse. Životní prostředí bylo v minulosti negativně ovlivňováno zápachem z farmy na podestýlkový chov brojlerů. Tento chov byl nahrazen klecovým odchovem nosnic.

4.4.2. Odpadové hospodářství

Velký důraz klademe na třídění odpadu. V té souvislosti se městys snaží informovat občany, pořádá osvětové akce pro žáky škol, rozšiřujeme počet nádob na tříděný odpad, ve spolupráci se soukromou firmou funguje kompostárna. Navázali jsme spolupráci s firmou EKOKOM, od které čerpáme ročně statisícové dotace na tříděný odpad. Díky tomu patříme v třídění mezi nejlepší v Jihočeském kraji. V odpadovém hospodářství se snažíme o optimalizaci nákladů vynaložených na likvidaci odpadu a klademe důraz na jeho třídění.



Evropská unie
Evropský sociální fond
Operační program Zaměstnanost

5. Přehled získaných dotací z POV

5.1. Dotace na akce programů obnovy a rozvoje venkova

1. Úroky z úvěru

Termín realizace:	2003
Dotace:	56 000,- Kč
Náklady:	69 683,- Kč
Zdroje financování:	POV JČK, vlastní zdroje

2. Oprava místní komunikace Domanice

Termín realizace:	2003
Dotace:	335 000,- Kč
Náklady:	350 000,- Kč
Zdroje financování:	POV MMR, vlastní zdroje

3. Odstraňování povodňových škod

Termín realizace:	2003
Dotace:	135 000,- Kč
Náklady:	150 000,- Kč
Zdroje financování:	MF POV, vlastní zdroje

4. Oprava hasičské zbrojnice v místní části Láz

Termín realizace:	2004
Dotace:	50 000,- Kč
Náklady:	100 000,- Kč
Zdroje financování:	POV JČK, vlastní zdroje

5. Oprava kapličky v místní části Leskovice

Termín realizace:	2004
Dotace:	50 000,- Kč
Náklady:	100 000,- Kč
Zdroje financování:	POV JČK, vlastní zdroje

6. Oprava nemovité kulturní památky – křížová cesta

Termín realizace:	2004
Dotace:	100 000,- Kč
Náklady:	336 682,- Kč
Zdroje financování:	POV JČK, vlastní zdroje



Evropská unie
Evropský sociální fond
Operační program Zaměstnanost

7. Bytová výstavba – Baborčice

Termín realizace: 2004
Dotace: 100 000,- Kč
Náklady: 174 360,- Kč
Zdroje financování: POV JČK, vlastní zdroje

8. Rekonstrukce kanalizace a komunikace Rojice

Termín realizace: 2004
Dotace: 1 440 000,- Kč
Náklady: 1 800 000,- Kč
Zdroje financování: POV MMR, vlastní zdroje

9. Tělocvična ZŠ

Termín realizace: 2004
Dotace: 661 500,- Kč
Náklady: 668 500,- Kč
Zdroje financování: POV MMR, vlastní zdroje

10. Školní jídelna

Termín realizace: 2004
Dotace: 899 383,- Kč
Náklady: 1 079 659,- Kč
Zdroje financování: POV MMR, vlastní zdroje

11. Oprava místní komunikace – Radomyšl

Termín realizace: 2005
Dotace: 300 000,- Kč
Náklady: 800 000,- Kč
Zdroje financování: POV JČK, vlastní zdroje

12. Úroky z úvěru

Termín realizace: 2005
Dotace: 140 000,- Kč
Náklady: 202 894,- Kč
Zdroje financování: POV JČK, vlastní zdroje



Evropská unie
Evropský sociální fond
Operační program Zaměstnanost

13. Výstavba technické infrastruktury – 37 RD Baborčice

Termín realizace:	2005
Dotace:	2 072 000,- Kč
Náklady:	2 288 580,- Kč
Zdroje financování:	POV MMR, vlastní zdroje

11. Radomyšl – turistická infrastruktura

Termín realizace:	2005
Dotace:	3 046 000,- Kč
Náklady:	4 381 000,- Kč
Zdroje financování:	POV MMR, vlastní zdroje

12. Rekonstrukce komunikace a kanalizace Podolí

Termín realizace:	2006
Dotace:	960 000,- Kč
Náklady:	1 080 000,- Kč
Zdroje financování:	POV MMR, vlastní zdroje

13. Rekonstrukce komunikace a kanalizace Radomyšl

Termín realizace:	2006
Dotace:	7 656 000,- Kč
Náklady:	7 656 000,- Kč
Zdroje financování:	POV MMR, vlastní zdroje

14. Výstavba VO pro novou výstavbu

Termín realizace:	2006
Dotace:	500 000,- Kč
Náklady:	1 586 000,- Kč
Zdroje financování:	POV MMR vesnice roku 2005, vlastní zdroje

15. Výstavba technické infrastruktury – 37 RD Baborčice

Termín realizace:	2006
Dotace:	888 000,- Kč
Náklady:	4 260 420,- Kč
Zdroje financování:	POV MMR, vlastní zdroje



Evropská unie
Evropský sociální fond
Operační program Zaměstnanost

16. Radomyšl – turistická infrastruktura

Termín realizace: 2006
Dotace: 1 124 000,- Kč
Náklady: 1 661 000,- Kč
Zdroje financování: PHARE, vlastní zdroje

17. Plynofikace nové výstavby Radomyšl

Termín realizace: 2006
Dotace: 500 000,- Kč
Náklady: 794 000,- Kč
Zdroje financování: POV JČK VR 2005, vlastní zdroje

18. Úroky z úvěru

Termín realizace: 2006
Dotace: 120 000,- Kč
Náklady: 177 000,- Kč
Zdroje financování: POV JČK, vlastní zdroje

19. Infrastruktura pro bytovou výstavbu

Termín realizace: 2007
Dotace: 100 000,- Kč
Náklady: 392 000,- Kč
Zdroje financování: POV JČK, vlastní zdroje

20. Úroky z úvěru

Termín realizace: 2007
Dotace: 100 000,- Kč
Náklady: 152 000,- Kč
Zdroje financování: POV JČK, vlastní zdroje

21. Škola obnovy venkova

Termín realizace: 2007
Dotace: 150 000,- Kč
Náklady: 215 000,- Kč
Zdroje financování: POV JČK, vlastní zdroje



Evropská unie
Evropský sociální fond
Operační program Zaměstnanost

22. Městys Radomyšl propagátor twiningu

Termín realizace:	2007
Dotace:	110 000,- Kč
Náklady:	200 000,- Kč
Zdroje financování:	POV MMR, vlastní zdroje

23. Úroky z úvěru – DPS Radomyšl

Termín realizace:	2008
Dotace:	88 000,- Kč
Náklady:	126 000,- Kč
Zdroje financování:	POV JČK, vlastní zdroje

24. Oprava kapliček v Podolí a Lázu – I. etapa

Termín realizace:	2008
Dotace:	100 000,- Kč
Náklady:	200 000,- Kč
Zdroje financování:	POV JČK, vlastní zdroje

25. Tříjazyčná publikace Radomyšl – Montegio

Termín realizace:	2008
Dotace:	170 000,- Kč
Náklady:	270 000,- Kč
Zdroje financování:	POV JČK, vlastní zdroje

26. Oprava místní komunikace

Termín realizace:	2008
Dotace:	300 000,- Kč
Náklady:	800 000,- Kč
Zdroje financování:	POV JČK, vlastní zdroje

27. rekonstrukce přívodního vodovodního řádu a přestrojení vodojemu Radomyšl

Termín realizace:	2008
Dotace:	2 926 962,- Kč
Náklady:	3 252 000,- Kč
Zdroje financování:	POV SZIF, vlastní zdroje



Evropská unie
Evropský sociální fond
Operační program Zaměstnanost

28. Jihočeská pouť

Termín realizace: 2009
Dotace: 200 000,- Kč
Náklady: 304 000,- Kč
Zdroje financování: POV MMR, vlastní zdroje

29. Dětské tábořiště

Termín realizace: 2009
Dotace: 126 000,- Kč
Náklady: 180 000,- Kč
Zdroje financování: POV MMR, vlastní zdroje

30. Oprava kapliček v Podolí a Lázu – II. etapa

Termín realizace: 2009
Dotace: 70 000,- Kč
Náklady: 200 000,- Kč
Zdroje financování: POV JČK, vlastní zdroje

31. Škola obnovy venkova

Termín realizace: 2009
Dotace: 200 000,- Kč
Náklady: 290 000,- Kč
Zdroje financování: POV JČK, vlastní zdroje

32. Úroky z úvěru

Termín realizace: 2009
Dotace: 70 000,- Kč
Náklady: 101 000,- Kč
Zdroje financování: POV JČK, vlastní zdroje

33. Bezpečná radnice

Termín realizace: 2010
Dotace: 128 000,- Kč
Náklady: 285 000,- Kč
Zdroje financování: POV JČK, vlastní zdroje



Evropská unie
Evropský sociální fond
Operační program Zaměstnanost

34. Škola obnovy venkova

Termín realizace: 2010
Dotace: 200 000,- Kč
Náklady: 290 000,- Kč
Zdroje financování: POV JČK, vlastní zdroje

35. Úroky z úvěru

Termín realizace: 2010
Dotace: 53 000,- Kč
Náklady: 70 000,- Kč
Zdroje financování: POV JČK, vlastní zdroje

36. Dětské hřiště Láz

Termín realizace: 2010
Dotace: 175 000,- Kč
Náklady: 250 000,- Kč
Zdroje financování: POV MMR, vlastní zdroje

37. Mezinárodní seminář

Termín realizace: 2010
Dotace: 200 000,- Kč
Náklady: 293 000,- Kč
Zdroje financování: POV MMR, vlastní zdroje

38. Zázemí pro spolkovou činnost v Radomyšli

Termín realizace: 2010
Dotace: 224 000,- Kč
Náklady: 316 000,- Kč
Zdroje financování: POV SZIF, vlastní zdroje

39. Rekonstrukce VO v Podolí

Termín realizace: 2011
Dotace: 140 000,- Kč
Náklady: 368 000,- Kč
Zdroje financování: POV JČK, vlastní zdroje

40. Škola obnovy venkova

Termín realizace: 2011
Dotace: 200 000,- Kč
Náklady: 290 000,- Kč
Zdroje financování: POV JČK, vlastní zdroje



Evropská unie
Evropský sociální fond
Operační program Zaměstnanost

41. Úroky z úvěru

Termín realizace: 2011
Dotace: 35 000,- Kč
Náklady: 50 000,- Kč
Zdroje financování: POV JČK, vlastní zdroje

42. Jihočeská pouť v Radomyšli

Termín realizace: 2011
Dotace: 200 000,- Kč
Náklady: 305 000,- Kč
Zdroje financování: POV MMR, vlastní zdroje

43. Dětské hřiště MŠ

Termín realizace: 2011
Dotace: 208 000,- Kč
Náklady: 298 000,- Kč
Zdroje financování: POV MMR, vlastní zdroje

44. Rekonstrukce místní komunikace – Baborčice II. etapa

Termín realizace: 2012
Dotace: 140 000,- Kč
Náklady: 368 000,- Kč
Zdroje financování: POV JČK, vlastní zdroje

45. Škola obnovy venkova

Termín realizace: 2012
Dotace: 199 500,- Kč
Náklady: 285 000,- Kč
Zdroje financování: POV JČK, vlastní zdroje

46. Úroky z úvěru

Termín realizace: 2012
Dotace: 59 800,- Kč
Náklady: 61 000,- Kč
Zdroje financování: POV JČK, vlastní zdroje

47. Jihočeská pouť v Radomyšli – prezentace úspěšných projektů

Termín realizace: 2012
Dotace: 200 000,- Kč
Náklady: 305 000,- Kč
Zdroje financování: POV MMR, vlastní zdroje



Evropská unie
Evropský sociální fond
Operační program Zaměstnanost

48. Jihočeská pouť v Radomyšli – prezentace úspěšných projektů

Termín realizace: 2013
Dotace: 290 500,- Kč
Náklady: 305 000,- Kč
Zdroje financování: POV MMR, vlastní zdroje

49. Rekonstrukce místní komunikace – Baborčice II. etapa

Termín realizace: 2013
Dotace: 170 000,- Kč
Náklady: 463 573,- Kč
Zdroje financování: POV JČK, vlastní zdroje

50. Škola obnovy venkova

Termín realizace: 2013
Dotace: 160 000,- Kč
Náklady: 230 782,- Kč
Zdroje financování: POV JČK, vlastní zdroje

51. Úroky z úvěru

Termín realizace: 2013
Dotace: 60 000,- Kč
Náklady: 144 097,- Kč
Zdroje financování: POV JČK, vlastní zdroje

52. Jihočeská pouť v Radomyšli – prezentace úspěšných projektů

Termín realizace: 2014
Dotace: 193 200,- Kč
Náklady: 286 000,- Kč
Zdroje financování: POV MMR, vlastní zdroje

53. Škola obnovy venkova

Termín realizace: 2014
Dotace: 161 000,- Kč
Náklady: 230 000,- Kč
Zdroje financování: POV JČK, vlastní zdroje



Evropská unie
Evropský sociální fond
Operační program Zaměstnanost

54. Úroky z úvěru

Termín realizace: 2014
Dotace: 89 000,- Kč
Náklady: 128 046,- Kč
Zdroje financování: POV JČK, vlastní zdroje

55. Parkoviště ZŠ Radomyšl

Termín realizace: 2014
Dotace: 170 000,- Kč
Náklady: 400 181,- Kč
Zdroje financování: POV JČK, vlastní zdroje

56. Úroky z úvěru – ČOV

Termín realizace: 2015
Dotace: 77 000,- Kč
Náklady: 110 404,- Kč
Zdroje financování: POV JČK, vlastní zdroje

57. Úroky z úvěru – Letní areál

Termín realizace: 2015
Dotace: 11 111,- Kč
Náklady: 25 296,- Kč
Zdroje financování: POV JČK, vlastní zdroje

58. Škola obnovy venkova

Termín realizace: 2015
Dotace: 134 000,- Kč
Náklady: 192 000,- Kč
Zdroje financování: POV JČK, vlastní zdroje

59. Vybavení letního areálu

Termín realizace: 2015
Dotace: 130 000,- Kč
Náklady: 290 499,- Kč
Zdroje financování: POV JČK, vlastní zdroje



Evropská unie
Evropský sociální fond
Operační program Zaměstnanost

60. Jihočeská pouť v Radomyšli – prezentace úspěšných projektů

Termín realizace: 2015
Dotace: 200 000,- Kč
Náklady: 286 000,- Kč
Zdroje financování: POV MMR, vlastní zdroje

61. Nákup techniky k údržbě veřejného prostranství

Termín realizace: 2016
Dotace: 200 000,- Kč
Náklady: 416 990,- Kč
Zdroje financování: POV JČK, vlastní zdroje

62. Škola obnovy venkova

Termín realizace: 2016
Dotace: 134 000,- Kč
Náklady: 192 000,- Kč
Zdroje financování: POV JČK, vlastní zdroje

63. Úroky z úvěru – ČOV

Termín realizace: 2016
Dotace: 50 000,- Kč
Náklady: 93 033,- Kč
Zdroje financování: POV JČK, vlastní zdroje

64. Jihočeská pouť v Radomyšli – prezentace úspěšných projektů

Termín realizace: 2016
Dotace: 181 300,- Kč
Náklady: 286 000,- Kč
Zdroje financování: POV MMR, vlastní zdroje

65. Obnova místních komunikací

Termín realizace: 2016
Dotace: 561 472,- Kč
Náklady: 1 122 944,- Kč
Zdroje financování: POV MMR, vlastní zdroje



Evropská unie
Evropský sociální fond
Operační program Zaměstnanost

66. Revitalizace zeleně

Termín realizace: 2017
Dotace: 215 000,- Kč
Náklady: 500 050,- Kč
Zdroje financování: POV JČK, vlastní zdroje

67. Škola obnovy venkova

Termín realizace: 2017
Dotace: 60 000,- Kč
Náklady: 134 000,- Kč
Zdroje financování: POV JČK, vlastní zdroje

68. Historie soutěže vesnice roku

Termín realizace: 2017
Dotace: 61 400,- Kč
Náklady: 147 500,- Kč
Zdroje financování: POV MMR, vlastní zdroje

69. Nákup kontejnerů – zlepšení odpadového hospodářství

Termín realizace: 2017
Dotace: 150 000,- Kč
Náklady: 176 000,- Kč
Zdroje financování: SOB, vlastní zdroje

70. Výměna oken a dveří v č.p. 82

Termín realizace: 2018
Dotace: 225 000,- Kč
Náklady: 500 504,- Kč
Zdroje financování: POV JČK, vlastní zdroje

71. Rekonstrukce sportoviště

Termín realizace: 2018
Dotace: 4 561 220,- Kč
Náklady: 6 644 600,- Kč
Zdroje financování: POV MMR, vlastní zdroje

72. Jihočeská pouť v Radomyšli – prezentace úspěšných projektů

Termín realizace: 2018
Dotace: 30 000,- Kč
Náklady: 145 830,- Kč
Zdroje financování: JČK, vlastní zdroje



Evropská unie
Evropský sociální fond
Operační program Zaměstnanost

73. Úroky z úvěru – MŠ

Termín realizace: 2018
Dotace: 83 765,- Kč
Náklady: 115 675,- Kč
Zdroje financování: POV JČK, vlastní zdroje

74. Nákup stanů a pivních setů

Termín realizace: 2018
Dotace: 20 972,- Kč
Náklady: 39 965,- Kč
Zdroje financování: SOB, vlastní zdroje

6. Další plánované akce

1. Výstavba infrastruktury k nové BV (26 nových stavebních parcel)

Termín realizace: 2019
Náklady: 1 900 000,- Kč
Zdroje financování: vlastní zdroje

2. Výbudování nové klubovny v Rojicích

Termín realizace: 2019
Náklady: 500 000,- Kč
Zdroje financování: dotace, vlastní zdroje

3. Výbudování nového komunitního centra v domanicích

Termín realizace: 2020
Náklady: 5 000 000,- Kč
Zdroje financování: dotace, vlastní zdroje

4. Výbudování muzea městyse ve středověké komendě

Termín realizace: 2021
Náklady: 1 500 000,- Kč
Zdroje financování: dotace, vlastní zdroje



Evropská unie
Evropský sociální fond
Operační program Zaměstnanost

5. Rekonstrukce sokolovny

Termín realizace:	2022
Náklady:	25 000 000,- Kč
Zdroje financování:	dotace, vlastní zdroje

7. Východiska pro návrhovou část

7.1. Úvod silné a slabé stránky obce

Souhrn hlavních silných a slabých stránek rozvoje obce napomáhá k hledání cest a řešení pro další rozvoj obce. Silné stránky představují pozitivní faktory pro rozvoj obce a slabé stránky naopak vyjadřují negativní skutečnosti, které způsobují obci problémy pro další rozvoj. Východiska a strategie pro návrhovou část jsou zpracovány zejména na základě poznatků z charakteristiky obce.

7.2. Silné stránky

7.2.1. Hospodaření městyse

- na ekonomice městyse se pozitivně odráží nárůst počtu obyvatel, počet dětí ve školách, bytová a průmyslová výstavba, zejména v návaznosti na novelu zákona o RUD
- úspěšnost při získávání dotací z Evropských i národních zdrojů
- strategické řízení
- ekonomická stabilita
- vytváření rezerv
- bezdlužnost
- provádění investic s rozvahou, tak aby v budoucnu provozní náklady neúměrně nezatěžovaly rozpočet městyse (žádné megalomanské projekty)

7.2.2. Majetkové vztahy

- majetek je řádně evidován, všechny stavby městyse po vypořádání majetkových vztahů (ZŠ, ČOV, lehkooatletický areál, komunikace u bytoven, hřbitov včetně parkoviště...) již stojí na pozemcích městyse, drtivá většina sítí městyse na cizích pozemcích je ošetřena věcným břemenem

7.2.3. Infrastruktura

- všechny místní komunikace je opraveny – celkem 51 km
- vodovod a kanalizace jsou ve správě firmy ČEVAK
- vodovod je napojen na Jihočeskou vodárenskou soustavu, čímž je zabezpečen dostatek pitné vody
- veřejné osvětlení se modernizuje a nahrazují se koncové prvky za nové a úsporné
- byla vybudována nová ČOV
- většina investic a oprav v infrastruktuře byla realizována s pomocí dotací



7.2.4. Bytová výstavba a nemovitosti ve vlastnictví městyse včetně památek

- Díky nové bytové výstavbě v posledních letech stoupá počet obyvatel, což se pozitivně odráží ve všech oblastech života městyse. Navíc v roce 2019 bude zahájena výstavba infrastruktury pro 26 rodinných domů „Za Humny“ a rekonstrukce bytového domu č.p. 208, kde vznikne 12 nových bytů.
- Do většiny nemovitostí ve vlastnictví městyse bylo zejména díky dotacím výrazně investováno a jsou ve velmi dobrém stavu
- Všechny památky a další drobné sakrální stavby ve vlastnictví městyse jsou opraveny

7.2.5 Školství

- základní škola (ZŠ) i mateřská škola (MŠ) prošly rozsáhlou rekonstrukcí, včetně vybavení. Díky dotacím zde bylo investováno cca 80 mil. Kč. V roce 2018 byla dokončena přístavba MŠ čímž došlo k navýšení kapacity na 140 dětí, což by mělo pokrýt požadavky rodičů z Radomyšle a spádových obcí.
- v roce 2018 byl vybudován nový lehkotletický areál u ZŠ
- školy navštěvuje rekordních 300 dětí a vzhledem k připravované bytové výstavbě očekáváme další nárůst
- personál a kvalita výuky a výchovy je na velmi dobré úrovni
- velmi dobrá spolupráce mezi ZŠ, MŠ a zřizovatelem – městysem

7.2.6. Dopravní obslužnost

- dobré autobusové a vlakové spojení
- komunikace II. třídy v městyse jsou v dobrém stavu

7.2.7. Místní části

- majetek městyse je převážně nový, opravený, nebo v dobrém stavu
- většina stávajících nemovitostí je obydlena, rozvíjí se nová bytová výstavba a zvyšuje se počet obyvatel
- rozvíjí se společenský život

7.2.8. Spolková činnost

- velký počet fungujících spolků a organizací,
- spolky jsou finančně zajištěné a efektivně hospodaří i díky podpoře městyse
- dobrá spolupráce mezi spolky a se školami
- spolky svojí činností přispívají k budování dobrého jména městyse
- výrazně se zlepšila práce spolků s mladou generací. Ukázkovým příkladem jsou baráčníci, nebo TJ. Mladí nohejbalisté TJ patří dokonce ke špičce v ČR.



7.2.9. Podnikání, zaměstnanost

- fungující průmyslové zóny
- v Radomyšli je kolem 300 pracovních míst
- jsou zde fungující střední i malé firmy a množství živnostníků
- městys včetně jím zřizovaných organizací je sám významným zaměstnavatelem
- velmi dobrá spolupráce mezi městyssem a Úřadem práce
- dobrá dojezdová vzdálenost a spojení do měst Strakonice, Blatná a Písek, kde jsou pracovní příležitosti

7.2.10. Veřejná prostranství, odpadové hospodářství, životní prostředí

- kvalitní technické vybavení a zázemí pro zajištění prací na údržbu veřejného prostranství
- kvalifikovaný personál
- byla provedena revitalizace významné lipové aleje ke kostelu sv. Jana Křtitele a zeleně v centru městyse
- máme fungující systém svozu a třídění odpadu

7.2.11. Turistický ruch

- velký turistický potenciál, bohatá historie, množství památek, které jsou až na zmíněné výjimky opravené, kvalitní infrastruktura
- dobrá poloha blízko hlavního tahu na Prahu
- velké množství kulturních, nebo sportovních akcí, které lákají turisty

7.2.12. Propagace a image

- významný historický městys má v současné době po letech útlumu opět velmi dobré jméno v Čechách i zahraničí
- efektivně a profesionálně vedená propagace
- podrobná dokumentace dění v Radomyšli
- informovanost občanů
- dobrá propagace i díky místním spolkům
- Radomyšl je dlouhodobě pozitivně vnímána médii, je oblíbeným místem filmařů - Princezna ze mlejna, Nemocnice na kraji města III., Toulavá kamera, Náš venkov a další...

7.3. Slabé stránky

7.3.1. Hospodaření městyse

- Hlavní zdroj příjmů, sdílené daně ze státního rozpočtu mohou výrazně kolísat v návaznosti na výkonnost ekonomiky ČR
- I přes navýšení koeficientů v rámci rozpočtového určení daní (RUD) je rychlost realizace velkých investic stále závislá na dotacích



- rozpočtový výhled předpokládá od roku 2019 hospodaření s vyrovnaným rozpočtem. Ve výdajích lze každý rok počítat s částkou cca 10.000.000,- Kč na investice, za předpokladu stability české ekonomiky. Na investice lze použít také část finančních rezerv z minulých let. Rezervy však nesmí klesnout pod 2.000.000,-Kč. V roce, kdy budou rezervy využity na investice je možno schválit schodkový rozpočet do výše čerpání rezerv.
- Rozpočtový výhled předpokládá možnosti investic v letech 2019–2022 kolem 60.000.000,-Kč bez dotací.

7.3.2. Majetkové vztahy

- není zřízeno věčné břemeno pro vodovodní přívaděč, nebo kanalizaci na pozemku p. Sojkové
- v katastru nemovitostí není zrušeno několik drobných staveb, které již neexistují, na některých pozemcích jsou nezkolaudované stavby cizích vlastníků
- několik menších pozemků v majetku městyse dlouhodobě bezplatně využívají soukromé osoby

7.3.3. Infrastruktura

- vodovodní řád byl v minulosti v některých úsecích nedbale uložen, což je zdrojem častých poruch
- jednotná kanalizační síť pro splaškové a dešťové vody
- převážná část kanalizace je 30 let stará, propouští velké množství balastních vod což omezuje efektivní fungování ČOV

7.3.4. Bytová výstavba a nemovitosti ve vlastnictví městyse včetně památek

- sokolovna postavená v roce 1938, v roce 2013 nabyl městys do vlastního majetku, vyžaduje rekonstrukci,
- nemovitost na pozemku č.parc.: st. 284 v Radomyšli je v havarijním stavu

7.3.5 Školství

- vzhledem k tomu, že ZŠ a MŠ jsou rozsáhlé komplexy i nadále bude nutno investovat do údržby budov, vybavení a okolí škol

7.3.6. Dopravní obslužnost

- vandalismus (vlaková a autobusové zastávky)
- rušení některých vlakových a autobusových spojů

7.3.7. Místní části

- Rojice – není obsazeno několik stávajících nemovitostí z nichž některé chátrají,
- Leskovice – není propojena část kanalizace
- Podolí – chybí kvalitní dětské hřiště
- Láz – obecní nemovitost (hasičárna) není napojena na kanalizaci a nemá sociální zázemí
- Domanice – zde chybí nemovitost pro vytvoření společenského zázemí – komunitní centrum



7.3.8. Spolková činnost

- některé spolky se nedostatečně věnují zapojení dětí a mládeže do své činnosti

7.3.9. Podnikání, zaměstnanost

- část bývalého areálu ZD u hlavní silnice směrem na Blatnou je typický brownfield bez využití

7.3.10. Veřejná prostranství, odpadové hospodářství, životní prostředí

- pokud nebudou k dispozici pracovníci na OPP, VPP a VS nebude možné realizovat práce v oblasti údržby majetku v plném rozsahu a termínech. Přijetí dalších zaměstnanců do pracovního poměru, nebo využití služeb povede k navýšení výdajů
- náklady na likvidaci odpadů jsou vysoké a každoročně rostou
- kontejnery na náměstí a před prodejnou COOP narušují vzhled městyse
- hřbitov je zásobován vodou z rybníka Vražda, kde je nedostatek vody
- občané ve velké míře přechází z topení plynem na pevná paliva, čímž se v zimním období zhoršuje stav ovzduší

7.3.11. Turistický ruch

- začíná pomalu chátrat kostel sv. Jana Křtitele v majetku Římskokatolické církve
- nedostatečné ubytovací kapacity, zejména v zimním období

7.3.12. Propagace a image

- vandalismus, neustále znečišťované zastávky zejména vlaková nepůsobí dobrý dojem na projíždějící, nebo přijíždějící návštěvníky bez ohledu na to, že se nejedná o majetek městyse



III. Návrhová část

1. Strategická vize městyse

Strategická vize je vyjádření představ o celkovém rozvoji městyse v dlouhodobém horizontu zhruba 10 let. Pro naplnění těchto vizí a záměrů tohoto dokumentu definuje současný stav městyse Radomyšl. K naplnění těchto záměrů je třeba rozpracovat podrobně tyto nastíněné cíle formou projektů a připravit potřebnou dokumentaci pro jejich realizaci. Tento dokument musí být stále živý a je nutno s ním neustále pracovat a upravovat ho dle nastávajících ekonomických možností městyse.

Finanční prostředky na jednotlivé aktivity obce budou získávány z fondů Evropské unie a operačních programů, národních zdrojů, grantových programů krajského úřadu, nadací, státních fondů atd. Městys Radomyšl počítá s tím, že pro každou plánovanou akci musí mít krytí vlastního podílu.

2. Strategický cíl

Zvýšení kvality života a zlepšení životního prostředí v městyse Radomyšl za účelem zvýšení a stabilizace počtu obyvatel prostřednictvím podpory individuální výstavby a oprav stávajících neobydlených nemovitostí, vybudováním kanalizace, dovybavení veřejných prostranství a sportovně rekreačních zázemí, opravy a dobudování cestních sítí v nově vznikajících lokalitách.

Ve všech oblastech průběžně provádět potřebné opravy a údržbu majetku městyse Radomyšl.

2.1. Hlavní priority

2.1.1. Hospodaření městyse

- podporovat hlavní faktory ovlivňující daňové příjmy: počet obyvatel, počet dětí ve školách, výstavbu
- strategické řízení, které vede k ekonomické stabilitě
- rozumné zadlužení, zejména s ohledem na ukazatel dluhové služby
- finanční rezerva min. 2 miliony Kč
- vždy pečlivě analyzovat připravované investice, zvážit rizika a budoucí nákladovost
- využívat možnosti dotací

2.1.2. Majetkové vztahy

- zřídit věcná břemena tam, kde ještě nejsou
- jednat o převodu pozemků dlouhodobě využívaných soukromými subjekty do jejich vlastnictví, nebo pronájmu



2.1.3. Infrastruktura

- provést výměnu částí vodovou zejména v ulicích Sokolská a Souhrady, který byl v minulosti špatně uložen a je zde velké množství poruch – 2.000.000,-Kč
- provést opravy některých chodníků – 1.000.000,-
- postupně realizovat opravy účelových komunikací – v řádech mil. Kč
- v připravovaných etapách uložení venkovního el. vedení do země firmou E.ON realizovat souběžně rekonstrukci VO, rozhlasu, případně dalších souběžných sítí, pokud to bude potřeba
- provádět monitoring kanalizace a následně řešit nutné opravy
- realizovat přivedení sítí (vodovod, kanalizace) na hranici lokality pro bytovou výstavbu „Za Humny“ a v této lokalitě vybudovat nové VO - 1.900.000,-Kč

2.1.4. Bytová výstavba a nemovitosti ve vlastnictví městyse včetně památek

- podporovat smysluplnou bytovou výstavbu v Radomyšli a místních částech
- dovést sítě na hranici lokality pro bytovou výstavbu „Za Humny“ a vybudovat v lokalitě VO – 1.900.000,-Kč
- oprava fasády na severní části Úřadu městyse č.p.82 – 300.000,-
- rekonstrukce Sokolovny (Kulturního domu) – 25.000.000,-
- u nemovitost na pozemku č.parc.: st.284 v Radomyšli je potřeba zvážit její využití, případně prodej

2.1.5 Školství

Základní škola:

- kotelna – výměna dvou čerpadel a pojistných ventilů – 100.000,- Kč
- výměna plynových kotlů, 2 kusy, celkem - 800.000,- Kč
- výtah – nutná kompletní výměna – odhad 1.200.000,- Kč
- radiátory v budově, zbytek – 10 ks, celkem 100.000,- Kč
- výměna světel ve třídách - 100.000,- Kč
- boiler na ohřev vody – 25.000,- Kč jeden, 4 kusy, celkem - 100.000,- Kč
- kuchyně – stolička varná, 2 ks po 30.000,- Kč, celkem - 60.000,- Kč
- kuchyně – pánev elektrická – 140.000,- Kč
- kuchyně -myčka na nádobí – 120.000,- Kč
- kuchyně – kráječ na knedlíky a chléb – 50.000,- Kč
- kuchyně - konvektomat, výměna za starý / 15 let/ - 500.000,- Kč
- rekonstrukce počítačové učebny – 100.000,- Kč
- komplexní zasíťování kabinetů, tříd, nákup počítačů – 300.000,- Kč
- dlažba a chodník před školou – 300.000,- Kč
- rekonstrukce chemické a fyzikální učebny – 1.800.000,- Kč
- zateplení tělocvičny – 500.000,- Kč



Evropská unie
Evropský sociální fond
Operační program Zaměstnanost

Mateřská škola:

- nový plot okolo budovy MŠ – uliční oplocení – 3 strany (oprava podezdívek, nová plotová pole – plast, nové plotové sloupky – plast) – 300.000,-Kč
- vybudování zahradního pavilonu pro polytechnické vzdělávání dětí (pracovní stoly, lavice, sklad nářadí a pomůcek pro děti) – 150.000,-Kč
- projekt „Přírodní zahrada“ (vybudování poznávacích a výchovných prvků na zahradě MŠ, např. smyslový chodníček, domek pro hmyz, zimoviště pro čmeláky, metalofon z větví stromů... – 60.000,-Kč
- okrasné keře u hlavního vchodu a na zahradě MŠ – 12 000,- Kč
- zastínění tří pískovišť – 75 000,-Kč
- postupná výměna dřevěných laviček a stolů za plastové - 50 000,-Kč
- Úklidový stroj na čištění chodeb – 90.000,-Kč

2..1.6. Dopravní obslužnost

- pokračovat v jednáních s Jihočeským krajem a SÚS ohledně opravy zbývající části silnice II. třídy směrem na Podolí
- ve spolupráci s PČR eliminovat vandalismus

2.1.7. Místní části

Rojice:

- rozšířit využití hasičárny
- vybudování nové klubovny u dětského hřiště – 500.000,-Kč

Leskovice:

- propojení kanalizačních větví – 50.000,-Kč
- stavební úpravy klubovny – 200.000,-

Podolí :

- dokončit stavební úpravy obecní nemovitosti v centru – 150.000,-Kč
- vybudovat dětské hřiště 200.000,-
- vybudovat přístřešek u požární nádrže 100.000,-
- vybudovat zpevněnou plochu pro kontejnery na tříděný odpad – 50.000,-

Láz:

- vybudovat sociální zázemí k hasičárně a napojení na kanalizaci – 500.000,-Kč

Domanice:

- komunitní centrum vč. sítí – 5.000.000,-Kč

Všechny místní části:

- podporovat společenský život



Evropská unie
Evropský sociální fond
Operační program Zaměstnanost

2.1.8. Spolková činnost

- nadále podporovat spolkovou činnost
- motivovat spolky k ještě většímu zapojení dětí a mládeže a spolupráci se školami

2.1.9. Podnikání, zaměstnanost

- podpora revitalizace bývalého areálu ZD
- spolupráce s místními podnikateli
- spolupráce s úřadem práce

2.1.10. Veřejná prostranství, odpadové hospodářství, životní prostředí

- věnovat neustále zvýšenou pozornost minimalizaci nákladů na odpadové hospodářství s důrazem na třídění odpadů
- vrt a rozvody vody na hřbitově – 300.000,-Kč
- podzemní kontejnery – 1.000.000,-Kč

2.1.11. Turistický ruch

- nadále spolupracovat s Římskokatolickou církví na opravě památek v jejich vlastnictví
- vybudování muzea městyse ve středověké komendě – 2.000.000,-Kč
- podpora budování ubytovacích kapacit

2.1.12. Propagace a image

- pokračovat v budování dobrého jména městyse
- spolupráce s médii
- vánoční výzdoba – 300.000,-
- dokumentační a publikační činnost
- vydávání propagačních materiálů
- informovanost občanů – Zpravodaj, SOBáček, www stránky



IV. Program Rozvoje sportu v městysu Radomyšl

Program rozvoje sportu městysu Radomyšl na období 2018–2023 je základní dokument, v němž jsou zakotveny hlavní rozvojové priority sportu. Slouží k převedení vize a plánů Programu rozvoje sportu do podoby přístupné všem občanům. Je zpracován ve smyslu § 6 odst. 2 zákona č. 115/2001 Sb., o podpoře sportu, ve znění pozdějších předpisů. Koncepce podpory sportu je otevřeným dokumentem, který se může měnit či doplňovat v závislosti na prioritách a potřebách obce. Cílem plánu rozvoje sportu je obecně podpořit sport ve všech jeho rovinách a stanovit způsob financování podpory sportu v obci. Program rozvoje sportu se zpracovává na období 5 let.

1. Vize

Městys Radomyšl dle svých možností iniciuje podnět zájmu o sport. Podporuje uspokojení potřeb sportu, jako samozřejmé součásti zdravého životního stylu. Obec vytváří občanům prostor k rozvíjení schopností a dovedností v této oblasti.

2. Priority

V rámci tohoto programu připravit zázemí pro možnosti sportovního vyžití pro veškeré generace obyvatel městysu a naplnit tak myšlenku „Sport pro všechny“

2.1. Cíl

Vytvoření a organizační zajištění dalších možností sportovního využití a aktivní zábavy pro všechny věkové kategorie žijící na území městysu.

2.2. Záměry

1. Sport dětí a mládeže

Pohyb dětí a mládeže je potřebný pro zdravý tělesný růst a psychický vývoj. Úlohou je poskytnutí smysluplné činnosti a pocitu sounáležitosti s okolím s navozením pocitu bezpečí. Sport je způsob vlivu na chování dětí a mládeže. Je to výchovný prostředek, socializační faktor a účinná forma prevence sociálně patologických jevů v chování dětí a mládeže.

2. Sport pro všechny

Sport pro všechny je organizovaný i neorganizovaný sport a sportovní volnočasové aktivity určené širokým vrstvám obyvatelstva bez ohledu na věk, rasu, národnost, společenskou třídu nebo pohlaví. Naplňuje myšlenky zdravotního životního stylu, sociální kontakt, smysluplné trávení volného času, seberealizace a aktivní odpočinek.



Evropská unie
Evropský sociální fond
Operační program Zaměstnanost

3. Sportovní infrastruktura

Sportovní infrastrukturu neboli budování a správu sportovišť městys vytváří základní podmínky pro různé formy sportu a pohybových aktivit. Role městysu je v tomto směru jedinečná a nenahraditelná. Městys dlouhodobě chápe potřebu udržitelnosti pohybových aktivit a sportu a snaží se stabilizovat sportovní zázemí dle potřeb a možností obyvatelstva.

2.3. Formy podpory sportu v obci

Priorita 1: Sport dětí a mládeže

- vypěstování potřeby sportu jako samozřejmé součásti zdravého životního stylu. Nabídka smysluplné zábavy a současné rozvíjení schopností a dovedností v této oblasti. Vedoucí k pozitivnímu vlivu na chování dětí a mládeže.

Záměry:

- iniciovat pořádání sportovní turnajů na stávajících sportovních zařízeních

Priorita 2: Sport pro všechny

- vytvoření a organizační zajištění dalších možností sportovního využití a aktivní zábavy pro všechny věkové kategorie žijící na území obce

Priorita 3: Sportovní infrastruktura

- zajištění dostatečné sportovní infrastruktury pro pohybové volnočasové aktivity a rekreaci, která podporuje aktivní trávení volného času
- údržba sportovní infrastruktury
- modernizace sportovní infrastruktury
- monitorovat počet a stav sportovních zařízení
- příprava nových projektů zaměřených na sport pro všechny dle možností rozpočtu a dotací



Evropská unie
Evropský sociální fond
Operační program Zaměstnanost

V. Závěr

Tento Strategický plán je závazný dokumentem pro rozvoj městyse Radomyšl. Lze jej měnit, postupně doplňovat dle aktuální situace městysu, vyhlášených grantových a dotačních programů a situace, která na území městysu a jeho místních částí nepředvídaně nastane a v neposlední řadě podle potřeb městysu a jejích občanů.

Tento dokument se po schválení zastupitelstvem městysu stane jedním ze základních podkladů při tvorbě ročního rozpočtu městysu, rozpočtových výhledů i dlouholetých finančních plánů. Hlavním garantem aktuálnosti dokumentu a realizace jednotlivých aktivit v souladu s vytýčenými prioritami bude Zastupitelstvo městysu Radomyšl. Městys má zpracovaný a schválený územní plán městysu.